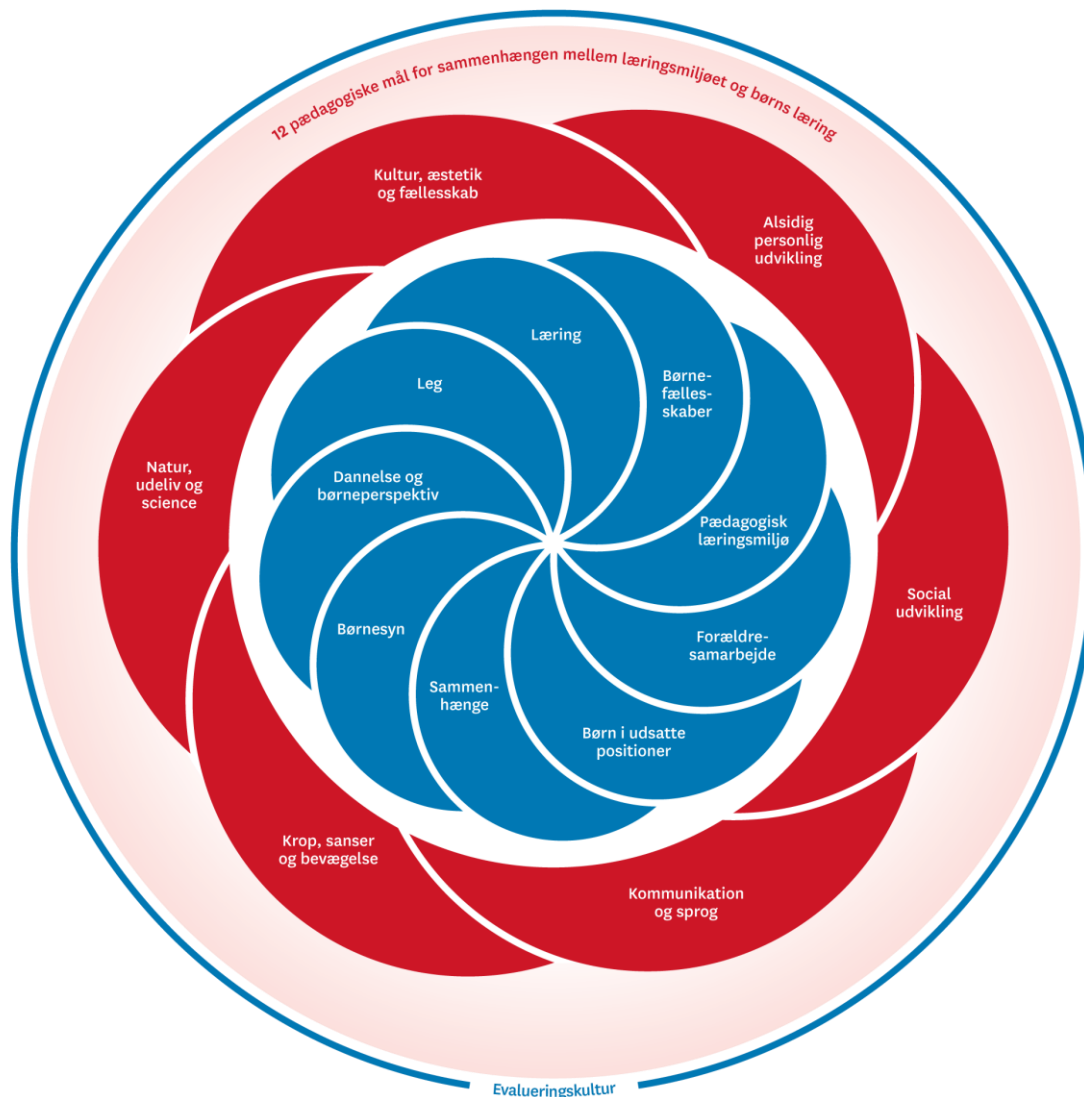


Pædagogisk læreplan for Forlev Børnehus 2020



Den pædagogiske læreplan til Forlev Børnehus udgør rammen og den fælles retning for vores pædagogiske arbejde med børnenes trivsel, læring, udvikling og dannelse. Læreplanen er et levende dokument, som kort beskriver vores pædagogiske overvejelser og refleksioner med eksempler, der er retningsgivende for det daglige pædagogiske arbejde i Forlev Børnehus.

Den pædagogiske læreplan



Den pædagogiske læreplan udarbejdes med udgangspunkt i det fælles pædagogiske grundlag samt de seks læreplanstemaer og de tilhørende pædagogiske mål for sammenhængen mellem det pædagogiske læringsmiljø og børns læring.

Rammen for at udarbejde den pædagogiske læreplan er dagtilbudsloven og dens overordnede formålsbestemmelse samt den tilhørende bekendtgørelse. Loven

og bekendtgørelsen er udfoldet i publikationen [Den styrkede pædagogiske læreplan, Rammer og indhold.](#)

Publikationen samler og formidler alle relevante krav til arbejdet med den pædagogiske læreplan og er dermed en forudsætning for at udarbejde den pædagogiske læreplan. Derfor henvises der gennem skabelonen løbende til publikationen. På sidste side i skabelonen er der yderligere information om relevante inspirationsmaterialer.

Forlev Børnehus

Hvem er vi?

Forlev Børnehus er placeret ca. 7 km fra Slagelse, tæt ved Vemmelev.

Børnehuset er en del af Forlev Friskole, og Børnehuset har sin egen bygning med udkig til friskolens indskoling og SFO. Børnehuset er delt op i en blå stue som er til de små børn fra 2,75 år til ca. 3,5 år. Den grønne stue, køkken og multirummet har børnene fra ca. 3,5 – 6 år. Ugentligt er der opdeling af børnene til forskellige aktiviteter både indendørs, udendørs, i gymnastiksalen og ude af huset. Dertil hører en legeplads som er placeret ved enden af børnehuset. Det er en legeplads med et kuperet terræn. Der er en nedgravet sandkasse hvor der ligger 2 legehuse lige ved siden af. Der er en rutsjebane, hvor en gyngesving er lige ved siden af, 1 legehuse imellem træerne og et legetårn med udkig til p-pladsen og skolen. Der er buske, træer, plantekasser med jordbær og græskar samt blomsterkrukker.

Der er en klatrevæg med en stor tyk madras, hvor børnene langt de fleste dage har mulighed for at klatre, rulle, hoppe og slå kolbøtter. Der er en overdækning hvor der er mulighed for at lave aktiviteter i tørvejr, samt spise både til middag og eftermiddag.

Vi bruger gymnastiksalen på skolen 1 gang om ugen, hvor det er planlagt hvilken gruppe der går i gymnastiksalen, men det varierer fra uge til uge, hvem der får/taget buddet om at gå i gymnastiksalen.

Hver gruppe deles op om formiddagen, og der bliver lavet individuelle opgaver ud fra børnenes alder, interesse, traditioner og planlagte aktiviteter. Børnene spiser ved 11-tiden, med deres primærpædagog, og her bliver der læst historier. Spisningen starter altid med 5 min. madro. Sovebørnene bliver puttet i multirummet ved 11.45-tiden. De børn, som ikke skal sove, leger ude på legepladsen eller er på den grønne og blå stue.

Alle grupper har samling hver dag. Der bliver taget højde for barnets individuelle udvikling, og der bliver gradvist stillet større og større krav til børnene.

I store gruppen begynder brobygning med skolen i foråret, så store gruppen gradvist bliver gjort klar til spireskolestart omkring d. 1. maj. Der bliver arbejdet mere målrettet mod spireskolen, når vi kommer tilbage efter nytår. Det er vigtigt at vi har et tæt samarbejde mellem skole og SFO, så vi kan være med til at skabe en tryk og sammenhængende overgang for børnene. Det pædagogiske arbejde i børnehuset skal bygge på omsorg og tryk, og vi skal skabe rum for børnenes udvikling, læring og samfundsmæssige dannelse. Vores pædagogiske læreplan er en oplagt ramme for at beskrive, hvordan vi vil give børnene mulighed for at medbringe oplevelser og erfaringer ved overgangen til skolen.

Børnehuset har plads til 36 børnehavebørn. Vi har delt Børnehuset op i følgende grupper

- Lillegruppen (2,75 år- ca. 3,5 år)
- Mellemgruppen (ca. 3-5-årige)
- Storegruppen (5-6-årige)

Personalet består af:

Afd. Leder: Anne Krogshave

Pædagog: Mette Ehlers

Pædagog: Nina Vester

Pædagogmedhjælper: Majbritt Hansen

Pædagogmedhjælper: Stina Stenbæk Madsen

Vikar: Sille Andersen og Julie Hansen, Emma Poulsen

Den pædagogiske tankegang i Børnehuset:

Vi er foran barnet
Vi er ved siden af barnet.
Vi er bagved barnet.

I Børnehuset lægger vi stor vægt på at se det enkelte barn. Vi er nærværende voksne, der har stor fokus på at få skabt en masse forskellige oplevelser/muligheder for børnenes social udvikling, såvel sprogligt som motorisk. Vi vægter barnets emotionelle udvikling højt, og barnet skal føle tryghed til /om de voksne.

Børnehuset tilbyder nærværende, tillidsskabende og omsorgsgivende pædagoger og pædagogmedhjælpere til børnene hver dag og hele dagen.

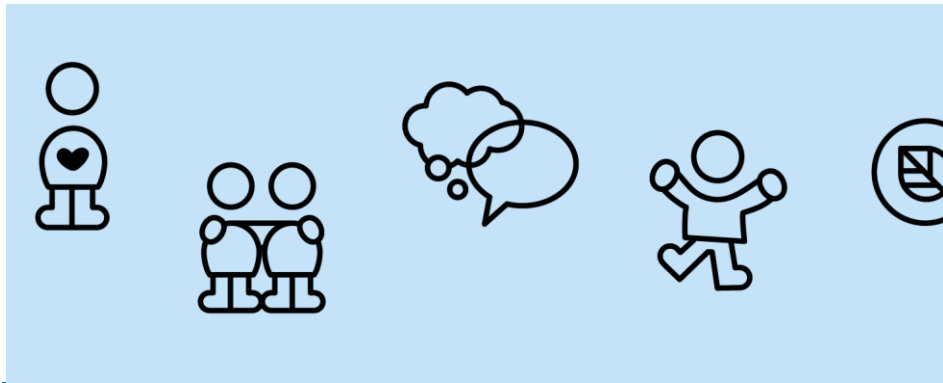
I Børnehuset har personalet fokus på at få skabt tryghed og omsorg for det enkelte barn. Det handler om, at vi arbejder bevidst med, at alle børn trives, lærer, udvikler sig og dannes. Derfor skal det pædagogiske læringsmiljø tilrettelægges gennem hele dagen - så det omfatter både leg, spontane og planlagte aktiviteter og rutiner. I Børnehuset har vi til hensigt at fremme børns trivsel, læring og udvikling. Gennem et trygt og pædagogisk læringsmiljø, hvor legen skal være det grundlæggende. Vi vil skabe oplevelser og muligheder for børnenes sociale udvikling, såvel sprogligt som motorisk. Det skal tilrettelægges ud fra hensyn til børnenes perspektiv og børnefællesskaber og give børnene mulighed for at eksperimentere og bruge fantasien og udvikle deres kropslige, følelsesmæssige, sociale og kognitive kompetencer. Vi bestræber os på et pædagogisk læringsmiljø hele dagen. Hver morgen bliver barnet mødt af en voksen som tager godt imod barnet og dets forældre. Det er omsorgsfulde og nærværende voksne som ønsker at give barnet en god start på dagen. Der bliver opbygget en tæt omsorgsfuld og anerkendende relation.

Vi tilbyder:

- Plads, tid og ro
- Udvikling / udfordringer
- Anerkendende relationer

Personalet er åbne over for at hvert enkelt barn har forskellige relationer til hver enkelt voksen. Vi bruger personalets forskellige relationer på det enkelt barns udvikling i hverdagen.

Personalet vægter meget højt at skabe roen på de forskellige stuer. Aktiviteterne bliver struktureret, så der er tid til læring i de forskellige aldersgrupper samt nærvær og omsorg. Der skal være fordybelse i det der øves på i den givne hverdagssituation, og derfor planlægger vi også emnerne, der arbejdes med, ud over flere uger.



Børnesyn, Dannelse og børneperspektiv, Leg, Læring og Børnefællesskaber



De fem elementer:

- Børnesyn
- Dannelse og børneperspektiv
- Leg
- Læring
- Børnefællesskaber.

Hvordan kommer de fem centrale elementer fra det fælles pædagogiske grundlag til udtryk i Børnehuset og bliver omsat i vores hverdag sammen med børnene?

Børnesyn i Forlev Børnehuse

Barnet skal udvikle sig til at blive:

- Hensynsfuldt
- Kritisk
- Et demokratisk menneske

Hvordan giver det sig udtryk i Børnehuset?

Personalet forsøger at følge børnenes spor og deres udvikling ud fra det enkelte barn. Vi forsøger at være lydhøre over for børnenes fantasi, ideer og pludselige indskydelser.

Personalet sætter nogle ydre rammer for børnenes lege. Inden for de rammer følger vi børnenes ideer og fantasi, som kan opstå til enhver tid. Hvad siger børnene og hvad fornemmer vi fra børnene.

Personalet forsøger at hjælpe og guide børnene til at udvikle deres muligheder for medbestemmelse i deres hverdag i børnehuset.

Personalet ser, lytter og mærker det enkelte barn, så vi viser dem at de har en værdi i sig selv.

Hver stue er delt op med små læringsområder, det giver mulighed for at barnet kan fordybe sig i en enkelt leg og kan holde fokus på legen. Barnet får udviklet sin fantasi og de sociale kompetencer i legen.

Der er mulighed for nærvær og tryk på de enkelte stuer, men også i de enkelte læringsmiljøer.

Vi skaber læringsmiljøer, der gør, at barnet har mulighed for at skabe og have medbestemmelse i deres egen leg.

Personalet bruger deres intuition på hvert enkelt barn. Alle børn skal mødes forskelligt. Personalet finder barnets ressourcer og udvikler barnet ud fra deres egen udviklingszone (Vygotskij). Personalet er nysgerrigt og åbent over for hvert enkelte barn i Børnehuset.

Eksempel: En dreng fra mellemgruppen er motorisk udfordret. Det kommer særligt til udtryk, når vi skal på gåtur hver onsdag.

Personalet har i samarbejde med forældrene fået planlagt, at barnet kommer på tur med lillegruppen i stedet for. Barnet kan stadig komme på tur, og samtidig have en succesoplevelse. Barnet kan føle, at det mestrer de krav, det bliver stillet overfor, da kravene er mindre i lillegruppen end i mellemgruppen. Barnet får en fornemmelse/følelse af, at det kan give noget til gruppen, og at det giver værdi for det enkelte barn.

Eksempel: En pige i Børnehuset elsker at lege med modellervoks. Hun er en forsigtig pige, som personalet ved, har brug for tid til at få opbygget et trygt tillidsbånd til de voksne. En morgen, da hun bliver afleveret i Børnehaven, hjælper hendes mor hende med at spørge ind til, om modellervoksen kan findes frem i børnehaven i dag. Pigen smiler og virker glad da den voksne møder hendes ønske med et ja, hun sætter sig herefter og begynder at lege. Pigen er blevet lyttet til af personalet, og hun har fået en god start på dagen.

Eksempel: Vi har en stor gruppe drenge, som tit leger skydekrig på legepladsen. Det gav meget uro på legepladsen om eftermiddagen. I starten måtte vi stoppe legen, for der skulle være plads og rum til os alle. Men personalet gik straks i tænkeboks og har nu fået planlagt nogle drengeformiddage, hvor der bliver sat fokus på soldater lege/ krigslege med nogle rammer der gør at vi kan møde drengene i deres interesse, deres trang til at bruge deres kroppe og samtidig lære dem om forskellighed og det at kende og blive klogere på hinandens grænser og sociale udvikling.

Vi har efterfølgende set at drengene udvikler deres lege, i den frie leg på legepladsen, men også i Børnehuset.

Dannelse og børneperspektiv i Forlev Børnehuse.

Barnet skal udvikle sig igennem leg, til at blive:

- Sociale kompetente børn/mennesker
- Udvikle deres fantasi
- Udvikle deres sprog
- Udvikle deres selvværd og identitet.

Hvordan giver det sig til udtryk i Børnehuset?

Personalet øver børnene i turtagning i de forskellige lege. Personalet aflæser børnenes lege og hjælper dem med at aflæse de andre børns signaler. Personalet sætter ord på børnenes lege, når det bliver svært, og hjælper og guider børnene med at sætte ord på de udfordringer, de kommer i.

Personalet stiller sig undrende over for deres adfærd, og ønsker at børnene selv lærer at reflektere over egne og andres handlinger/adfærd. Personalet guider børnene ved at italesætte børnenes følelser og behov. Børnene får hjælp til at komme ind i legene, men også til at få afsluttet deres leg. Personalet lægger ikke ordene i munden, men afventer barnets svar. Barnet har mulighed for at sige nej til at lege med et andet barn. Måske er de allerede i gang med en rigtig god leg, og det vil måske ødelægge deres leg ved at tage én mere med ind i legen. Børnene bliver hjulpet/guidet igennem disse

processer, da nogle børn bliver kedede af, at de ikke må være med. Både børnenes leg er i fokus, men også den sociale udvikling bliver trænet i denne øvelse.

Barnets dannelsesproces starter, med det samme de træder ind i Børnehuset, frem til de tager hjem igen. Der skal træffes mange beslutninger igennem hele dagen, hvor det giver grundlag for deres dannelse. Personalet er opmærksomme på, at barnet bliver dannet i alle de kontekster, de agerer i, i deres hverdag.

Personalet bruger deres intuition på hvert enkelt barn. Alle børn skal mødes forskelligt. Vi finder deres ressourcer og udvikler det enkelte barn. Vi er nysgerrig og åbne for, hvor og hvem det enkelte barn er. Alle bliver hørt, men ikke på samme tid.

Personalet skaber trygge og pædagogiske læringsmiljøer, med udgangspunkt i børnenes perspektiv. Personalet skaber et børneperspektiv, hvor der er plads til leg. Personalet hjælper barnet med at invitere barnet ind til, at være aktiv deltagende og dermed få en demokratisk sammenhæng i hverdagen. Personalet tænker børneperspektiv ind i alle henseender. Hverdagssituationer, voksenplanlagte aktiviteter og børnenes egne aktiviteter/leg.

Eksempel: Lillegruppen skal øve i at klippe med en saks. I stedet for at den voksne hele tiden sidder med en hjælpesaks, har personalet bevidst planlagt, at børnene sidder med hver deres saks. Der bliver klippet en masse dimsedutter....

Eksempler: En dreng i mellemgruppen har haft svært ved at lege med de andre børn. Personalet har været bevidst om barnets udviklingsniveau, og har derfor været rollemodel på gulvet i interaktionen med de andre børn. Barnet har set og hørt den voksne lege og interagere med barnet, og de andre børn, og får derved udvidet barnets horisont for leg.

Leg i Forlev Børnehuse.

Barnet skal udvikle sig igennem leg, til at blive:

- Sociale kompetente børn/mennesker
- Udvikle deres fantasi
- Udvikle deres sprog
- Udvikle deres selvværd og identitet.

Hvordan giver det sig til udtryk i Børnehuset:

Personalet er nysgerrigt og undrer sig for at blive klogere på det enkelte barn.

Personalet har fokus på, hvor mange gange børnene bliver afbrudt i deres leg. Vi har valgt, at vi ikke har frugt om formiddagen, da det afbrød børnene i deres leg. Hvis/når barnet føler sult, har de altid mulighed for at tage en mad fra madkassen, når det passer i deres leg. Personalet er tæt på børnenes leg. Vi er bevidste om at være en del af legen, men også hvornår vi kan/skal trække os. At børnene også kan lege uforstyrret er en vigtig proces for barnet. Når vi er med i legen, er vi rollemodeller, og vi kan komme med et input til at udvide børnenes leg, hjælpe børnene med at fortsætte og udvikle legen. Personalet prøver at guide børn med ind i legen, hvis det kan være svært for et barn at komme med ind i legen. Det er vigtigt at få gjort hvert barn værdifuldt og give dem følelsen af at være værdsat.

Vi ønsker, at barnet udvikler deres selvværd og føler sig værdifuld i sig selv.

Personalet har ansvaret /opmærksomheden for at legen udvikler sig til barnets bedste.

Personalet har ansvaret for, at legen kan blive rammesat, så legens udvikling er positiv for alle børnene.

Personalet har ansvaret for, at børnene prøver forskellige sociale kombinationer.

Personalet har ansvaret for, at barnet har en positiv oplevelse af at være med.

Personalet har ansvaret for, at de børn som har det socialt svært, kommer med i nogle sociale lege.

Eksempel: En dreng kaster med en bil op i basketnettet. Den voksne spørger barnet om han ikke vil have en bold og kaste med den. Jo.... det vil han gerne. Drengen fortsætter legen med bolden.

Eksempel: Børnene har en tendens til at blande alt legetøjet sammen. Men de voksne bestemmer, hvilket legetøj der må leges med. Men i den forbindelse får barnet mulighed for at udvikle deres fantasi med lige netop det legetøj som er valgt, der må leges med. For meget legetøj er ikke altid det bedste legetøj.

Læring i Forlev Børnehuse.

Læring sker igennem leg, relationer og planlagte aktiviteter. Barnet skal udvikle sig igennem leg og læring ved at:

- Udforske kroppen
- Bruge sanserne
- Ved at undre sig
- Ved at møde udfordringer
- Ved at kommunikere/udveksling
- Ved sociale interaktioner.

Hvordan giver det sig til udtryk i Børnehuset:

Vi anerkender børnene i at fejle. Det er en udvikling barnet er i. Børnene er med til at dække bord. Børnene går med op med skrald. Børnene må gerne klatre i træerne. Vi understøtter børnene i deres nysgerrighed. Ved at sætte rammerne for eksempel en skyde leg. Vi hjælper børnene med at undre sig over f.eks. dyr på legepladsen. Vi tager tæppet frem med dyr på og kan finde.

Vi går i gymnastiksalen, går ture, og på legepladsen og bruger kroppen. Sanserne og kan undre os over, hvad man møder på vejen.

Igennem vores aktivitetskalender bliver børnene mødt med forskellige sanser, udfordringer og sociale interaktioner igennem et år.

Personalet tilbyder læring i Børnehuset igennem nye oplevelser ved at ændre/udvikle lege og regler, finde kreative løsninger. Børnene indgår i fællesskaber med andre børn og voksne. Børnene skal have lov til at begå fejl/ famle. Slippe fantasien løs.

Det er vigtigt for os, når vi planlægger større fælles arrangementer for alle børn i Børnehuset, at rammerne og strukturen er nogenlunde ens fra gang til gang. Det er vores overbevisning, at når tingene er genkendelige og trygge for børnene, er der bedre overskud til at suge til sig af indtryk og læring. Ved årets traditioner/højtider har vi derfor samme procedurer fra gang til gang med efterfølgende evalueringer.

Personalets har ansvar:

Personalet har ansvaret for at skabe et trygt inddragende læringsmiljø.

Personalet har ansvaret for at skabe mulighed for at børnene får lyst til at lære mere.

Personalet har ansvaret for at sætte spirer i børnenes læring i Børnehuset, men også derhjemme.

Personalet har ansvaret for at skabe et læringsmiljø, hvor børnene får mulighed for at udvikle deres sociale, emotionelle og kognitive udvikling

Eksempel: Børnene har en periode hvor de skal lære om farverne/følelser. Personalet får planlagt en aktivitet hvor krop sanser og bevægelse bliver mixet ind i læringen til børnene, fordi børnene er lige nu i deres udvikling. Et monster har fået blandet alle sine følelser sammen. Børnene skal hjælpe monstret med at få delt farverne op. Børnene skal aktivt finde de forskellige bøtter, hvor vi skal lægge farverne i. Læringen bliver aktiv og børnene får en sjov måde at indlære farverne på. Ved at lave denne aktivitet bliver der taget hensyn til de forskellige læringsstile.

Børnefællesskaber

Børnefællesskabet er det største fundament for børnenes sociale udvikling. I børnehuset bliver der taget højde for, at det enkelte barn får mulighed for at lege med forskellige børn igennem hele dagen. Børnene bliver hørt og lyttet til i deres leg og sociale udvikling. Personalet er tæt på børnene og har mulighed for at se det enkelte barns potentiale og udvikling. Personalet ser, at alle børn har noget at kunne bidrage med.

Eksempel: Alle børnene skal rydde op, men en enkelt dreng vil ikke hjælpe. Pædagogen anerkender, og et andet barn som kommer og tilbyder drengen sin hjælp med oprydningen. Pædagogen fortæller, at han er en god ven ved at komme og tilbyde sin hjælp. Det resulterer i, at barnet som ikke ville rydde op, går i gang med oprydningen, og flere børn overhører pædagogens anerkendende ord og vil gerne være en del af fællesskabet i oprydningen.

Forældrene har et stort medansvar i at fællesskabet i Børnehuset. Personalet lægger vægt på at have en dialog med forældrene om morgenen, men også om eftermiddagen.

Den åbne dialog med forældrene er værdifuld for barnets sociale udvikling og børnefællesskabet.

Pædagogisk læringsmiljø



Hvordan skaber vi hele dagen et pædagogisk læringsmiljø, der giver alle børn mulighed for at trives, lære, udvikle sig og dannes?

Rammerne er fastsat fra de kommer om morgen til de går hjem.

Dagens program i Børnehuset

6.30-8.00 køkken og grøn stue er åben (morgenmad i køkkenet)

8.00-11.00 grupperne er delt op på deres egen stue.

11.00 frokost

12-14 vi er på legepladsen

14-16.30 Cafe i køkkenet. Alle stuerne er åbne, men bliver lukket ned i takt med, at børnene bliver hentet.

Ugens program

Mandag: Pt. Går i gymnastiksalen.

Tirsdag: Aktivitet med hver sin gruppe. (samling, kreativ, leg, dannelse, sociale udvikling, motorik)

Onsdag: Gåtur med hele børnehuset + Musik med musiklæreren fra skolen.

Torsdag: Aktivitet med hver sin gruppe.

Fredag: Aktivitet med hver sin gruppe

Planlægning af ugens program

Ugens program bliver planlagt på stuemøder i hver enkelt personalegruppe. Personalet har mulighed for hver uge at få tilrettelagt den næstkommende uge i Børnehuset.

Aktiviteterne planlægges ud fra den enkelte gruppes niveau og børnegruppens udviklingsniveau, temaer og traditioner.

Aktivitetskalenderen

Hvert forår bliver den nye aktivitetskalender lavet til det næstkommende skole-/daginstitutionsår. Den ligger tilgængelig på hjemmesiden og på Tabulex

Der bliver alle aktiviteterne som forældrene skal have kendskab til sat ind. Der er taget hensyn til temaer og traditioner og hvilket samarbejde, vi ønsker at etablere med skolen.

Grundværdierne fra skolen

Forlev Friskole er en grundtvigsk skole. Den grundtvigske skoletradition bygger på nøglebegreber som:

frihed – fællesskab – folkelighed – fortælling

I den grundtvigske forståelse er ethvert menneske betragtet som et unikt individ, med sit eget værd, der kun kan virkelig gøre sit liv i et fællesskab med andre.

Med dette fundament betragter vi hver dag i livet som en værdifuld mulighed for hvert enkelt menneske til at bruge sit eget værd til gavn for andre i fællesskabet. Vi søger at udnytte denne mulighed gennem den levende og ligeværdige dialog, hvor man tør sætte sig selv på spil, og hvor ingen på forhånd kender svarene.

Den levende dialog skal medvirke til, at børnene møder en åben og *udogmatisk skole. Vi ønsker, at vore børn skal være børn, og at de skal opleve en fri og åben holdning på skolen og mærke, at de bliver værdsat og taget alvorligt i livsbekræftende omgivelser, hvor ærlighed og livsglæde kan trives. Vi mener, at oprigtighed, glæde, engagement og de gode oplevelser er naturlige forudsætninger for, at børnene først og fremmest kan lære at leve et liv i gensidig respekt for hinanden. Samtidig forpligter vi os til at fortælle børnene, hvor vi står, og hvad vi tror på, idet vi som voksne bestræber os på at fremstå som synlige og tydelige i børnenes udvikling.

Vi tror på, at alle børn er født nysgerrige og videbegærlige. Disse evner skal vi til enhver tid søge at styrke og udvikle igennem målrettet undervisning på et højt fagligt niveau. Vi ønsker at skabe kreative, dynamiske og alsidige børn, som til stadighed tør undres og betages i den verden, vi alle er en del af. Børnene skal kunne og ville møde de udfordringer, livet bringer i håbet om at kunne gøre en forskel. Med Grundtvigs ord skal vi 'lære for livet', og skolens opgave er derfor at oplive, oplyse og ikke mindst stimulere børnene til at ville lære hele livet.

'Det levende ord' er et centralt begreb hos Grundtvig. For en grundtvigsk skole har fortællingen derfor en væsentlig betydning. Ordet bliver levende, fordi det skabes af 'det, der kommer fra hjertet', hvilket vil sige, at det rummer stærke følelser og rig mulighed for indlevelse. Gode fortællinger kan derfor bruges i mange forskellige sammenhænge som et pædagogisk virkemiddel.

Skolen er i sit grundlag et folkeligt initiativ, der styres efter danske demokratiske traditioner, hvor den enkeltes frihed, mindretallets rettigheder og deltagernes ligeværdighed er centrale omdrejningspunkter. Børnene skal i deres dagligdag leve i og lære af og om en sådan demokratisk praksis. De skal efter evne inddrages i beslutninger om egne forhold og således vokse ind i et fællesskab, der bæres af frihed, ansvar og indlevelsessevne.

Skolens opgave er derfor:

- at samle børn og forældre i et tillidsfuldt og forpligtende fællesskab om skolen.
- at inddrage børnene i en forståelse af fællesskabets muligheder
- at værne om børnenes ret til at være børn
- at skabe et miljø, hvor kundskaber, kompetencer og udtryksformer tilegnes i meningsfulde sammenhænge og i en atmosfære af tryghed og gensidig respekt
- at give børnene oplevelser og udfordringer, som udvikler krop, fantasi, selvværd, kundskaber og skabende evner samt opøver evnen til selvstændig vurdering, stillingtagen og ansvarlighed
- at give børnene indsigt i og forståelse af egne og andres traditioner og kulturværdier, af menneskets samspil med naturen samt af grundlæggende menneske- og frihedsrettigheder i en moderne globaliseret verden

- at indgå i en levende dialog mellem skole og hjem, hvorigennem vi til stadighed viser gensidig respekt for det fælles ansvar for børnenes udvikling til hele mennesker
- at følge med tiden – ikke med strømmen

*udogmatisk = uden blind tiltro til en bestemt teori

Samarbejde med forældre om børns læring



Hvordan samarbejder vi med forældrene om barnets og børnegruppens trivsel og læring?

Forældrene er vores medspillere i barnets udvikling. Derfor vægter vi den daglige uformelle kontakt med forældrene højt.

Vi ved, at forældrene er de vigtigste ressourcer for det enkelte barn. Uden en gensidig tillid kan vi ikke være med til at udvikle og danne barnet, i en positiv retning. Fordi glade børn udvikler sig.

Vi tilbyder til forældrene

Forbesøg i Børnehuset ½ år før forventet start. Rundvisning i Børnehuset med far, mor og barnet. Børnehuset skal have en tilbagemelding, om man fortsat ønsker at være på ventelisten til Børnehuset.

3 mdr. før forventet start får forældrene besked på, om der er plads i Børnehuset.

1 mdr. før forventet start tilbyder Børnehuset et møde med Majbritt som er primærpædagog i lillegruppen, og vi får etableret nogle besøgsdage, hvis man er interesseret i det.

3. mdr. samtaler med Majbritt om barnets start og hverdag i Børnehuset

Forældremøde 1 gang om året.

Forældresamtale på ca. 30 min 1 gang om året. Det bliver afholdt i efteråret.

Førskole samtale med primærpædagogen.

Børn i udsatte positioner



Hvordan skaber vi et pædagogisk læringsmiljø, der tager højde for og involverer børn i udsatte positioner, så børnenes trivsel, læring, udvikling og dannelse fremmes?

Børn leger, lærer og dannes i børnefællesskaber, og deres relationer til hinanden er afgørende. Personalet skaber rammerne for, at alle børn med forskellige forudsætninger deltager og oplever sig som en del af børnefællesskaberne. Særligt for børn i udsatte positioner handler det om, at de bliver mødt med positive forventninger af de voksne. At vi er med til at vise dem betydningen af de sociale fællesskaber. Kvaliteten af det pædagogiske læringsmiljø gør en forskel for børn i almindelighed og særligt for børn i udsatte positioner.

Vi har altid et tæt samarbejde med vores samarbejdspartner og er lydhøre overfor deres test og vurderinger. Det gør, at vi hurtigt kan få sparring og hjælp, hvis vi oplever en bekymring for et barn eller har et barn i begyndende mistrivsel.

At inddrage forældrene som aktive medspillere er en del af kernen i det pædagogiske arbejde med at sikre børnenes trivsel, læring, udvikling og dannelse. Forældresamarbejdet skal rumme en dialog om, hvordan dagtilbuddet og forældrene sammen kan fremme, at barnet trives, lærer og udvikler sig.

Det daglige samarbejde baserer sig på tillid, på den enkelte families behov og på at få talt om de gensidige forventninger, der er til hinanden.

Personalet er omstillingsparate til det enkelte barn, og vi arbejder på at være på forkant.

Personalet har altid et stort ønske om at udvikle sig fagligt og hele tiden dygtiggøre sig, for at kunne hjælpe det enkelte barn bedst muligt.

Vores samarbejdspartner

Sundhedsplejersken som kan gennemføre Marthe Meo-forløb. Både i Børnehuset og som et forløb hjemme hos den enkelte familie.

Motorikkonsulent som også kan lave Theraplay. Dette kræver dog at der er 1 personale i Børnehuset som har mulighed for at gå fra med det enkelte barn og være med i et forløb på 6-8 uger. Dette er i visse tilfælde ikke muligt pga. personalets ressourcer og arbejdsopgaver.

Talehørekonsulent: Kan lave en screeningstest på det enkelte barn, og både forældrene og Børnehuset får en tilbagemelding på barnets udfordringer og hvordan vi fælles skal hjælpe barnets sproglige udvikling.

Flersprogspædagog. Laver en screenings test hvis vi har et barn som er 2 sproget. Screeningen kan fortælle hvor lang barnets sproglige udvikling er. Det gælder både barnets modersprog, men også det danske sprog.

Psykolog. Børnehuset kan få vejledning i hvordan vi kan hjælpe/guide det enkelte barn, hvor personalet vurderer der adfærdsmæssigt, er nogle udfordringer som personalet på egen vis ikke har kunnet løse.

Dialogen med forældrene er derfor vigtig for det videre arbejde med barnet i den udsatte position.

Børn med svære adfærdsproblemer:

Børnehuset er en normalt fungerede børnehave og har derfor ikke mulighed for at modtage børn med større specielle behov. Skal barnet have en særlig hjælp, er det magtpåliggende for Børnehuset at personalet får lavet en grundig handleplan i samarbejde med forældrene og vores samarbejdspartner med fokus på, hvad barnet har brug for, og om Børnehuset kan opfylde disse krav. Dette er for at få afklaret om det er en opgave, vi kan påtage os i Børnehuset.

Sammenhæng til børnehaveklassen

”Det skal fremgå af den pædagogiske læreplan, hvordan der i børnenes sidste år i dagtilbuddet tilrettelægges et pædagogisk læringsmiljø, der skaber sammenhæng til børnehaveklassen.”

Den styrkede pædagogiske læreplan, Rammer og

indhold, s. 27



Hvordan tilrettelægger vi vores pædagogiske læringsmiljø for de ældste børn, så det skaber sammenhæng til børnehaveklassen? (Dette spørgsmål gælder kun dagtilbud med børn i den relevante aldersgruppe.)

I børnehuset bestræber vi os på at det pædagogiske læringsmiljø skal organiseres, så børnene oplever sammenhængen på tværs af overgangen fra hjem til dagtilbud og dagtilbud til skole. At understøtte og skabe en tryk sammenhæng på tværs sker i et tæt samarbejde mellem forældre, dagtilbud, skole og SFO. Ved at sikre en god overgang dannes grundlag for, at barnet deltager, trives og lærer i det nye læringsmiljø. Især i børnenes sidste år i dagtilbuddet er det vigtigt, at vi understøtter en 'god skolestart' ved bl.a. at styrke børnenes sociale kompetencer, selvværd, lyst til at lære og mod på at forsøge. (Måske kan det bruges som indledning?)

Den røde tråd i Børnehuset starter allerede i lillegruppen og går igen i de resterende grupper. Til samling sidder børnene i rundkreds. Dette går igen i 0. klasse hvor børnene også sidder i rundkreds. Lige fra børnene starter er der blevet brugt tid og ressourcer på at bevæge sig rundt på skolen. Så børnene har stort kendskab til skolens faciliteter.

Overgangen fra Børnehuset til skolen vil derfor gøre det genkendeligt for børnene.

Børnene skal lære i Børnehuset at sidde stille, vente på tur, række hånden op, stå frem og høre/lytte på hinanden og behovsudsætte.

Primærpædagogen i Børnehuset har fulgt gruppen i 2 år, og har derfor en god tilknytning/ forståelse for det enkelte barn

Vi har et tæt brobygningssamarbejde med skolen. Skolegruppen vil efter nytår komme på besøg i 0. klasse og være med til deres morgenstund.

Primærpædagogen fra SFO'en kommer på besøg i Børnehuset ca. hver 2. uge fra nytår og frem til maj. Her indgår de i den aktivitet, som er planlagt med storegruppen.

1 maj går primærpædagogen med over i Spireskolen på skolen. Der vil primærpædagogen fra Børnehuset og SFO'en have planlagt forløb frem til sommerferien.

Primærpædagogen fra Børnehuset går derfra tilbage til Børnehuset og starter op med en ny mellemgruppe og følger dem.

Grunden til at vi har opbygget det således er:

Vi ønsker at børnene er klædt bedst muligt på til at kunne håndtere at skulle starte i skole. At børnene har kendskab til de nye rammer, nye voksne samt nye rutiner, som gør, at børnene kan starte deres skoleliv på en rolig og tryk måde, både for børnene men også for forældrene. Hvordan tilrettelægger vi vores pædagogiske læringsmiljø for de ældste børn, så det skaber sammenhæng til børnehaveklassen? (Dette spørgsmål gælder kun dagtilbud med børn i den relevante aldersgruppe.)

Inddragelse af lokalsamfundet.

Hvordan inddrager vi lokalsamfundet i arbejdet med at skabe pædagogiske læringsmiljøer for børn?

Kirken: Vi har indtil videre kun brugt kirken ved juletid. Hele Børnehuset gik ned til kirken og var med til en julegudstjeneste.

Gartneriet: Børnene er på besøg i gartneriet 1 gang om året, hvor det er planlagt med gartneriet i samarbejde med vores høstuge.

Genbruget: Vi har endnu ikke haft denne mulighed.

Brugsen: Vi har været nede og handle lidt når vi har haft ferie.

Bondegårdsbesøg. Hele Børnehuset har været på 1 besøg på en bondegård, hvor de så en masse dyr og nogle store maskiner.

Biblioteket: Vi har endnu ikke haft denne mulighed.

Rideklubben: Vi har endnu ikke haft denne mulighed.

Plejehjem: Vi har endnu ikke haft denne mulighed.

Skovlav: Børnehuset bruger skovlavet og huset i Bakkelyskov. Børnene blev afleveret der ude og skulle også afhentes der. Børnene oplevede skoven og naturen igennem hele dagen

Arbejdet med det fysiske, psykiske og æstetiske børnemiljø

Hvordan integrerer vi det fysiske, psykiske og æstetiske børnemiljø i det pædagogiske læringsmiljø?

Fysiske rammer: Børnehuset er en nybygget institution og har derfor et godt lysindfald og gulvvarme. Toiletterne og håndvaske er i børnehøjde.

Stuernes indretning: Vi forsøger at indrette rummene ud fra den børnegruppe, man har i den givne tid. Der skal være forskellige muligheder for leg læring og fysisk udfoldelse på hver stue.

Fysiske udfoldelser: Børnene kan komme i gymnastiksalen 1-2 gange om ugen. De kommer på legepladsen hver dag, og legepladsen er med et kuperet terræn, med en ny lækker grøn græsplæne, hvor der er mange fysiske udfoldelsesmuligheder.

Psykiske børnemiljø: Personalet bidrager til, at der er en god stemning blandt børnene. Vi har ikke mobning i Børnehuset, da vi til hverdag altid har fokus på at se det enkelte barn og lære at respektere hinanden. Børn i denne alder ved ikke, hvad mobning er, og at personalet kan hjælpe det enkelte barn med at udvikle sig socialt, og det at lære sine egne og andres følelser at kende, kan afhjælpe, at mobning bliver udviklet hos det enkelte barn. Har Børnehuset et barn, som har svært ved at forstå de sociale spilleregler, vil personalet altid sørge for at have et tæt samarbejde med forældrene om barnets sociale udfordring.

De seks læreplanstemaer



”Den pædagogiske læreplan skal udarbejdes med udgangspunkt i seks læreplanstemaer samt mål for sammenhængen mellem læringsmiljøet og børns læring.

Det skal fremgå af den pædagogiske læreplan, hvordan det pædagogiske læringsmiljø understøtter børns brede læring inden for og på tværs af de seks læreplanstemaer.”

Den styrkede pædagogiske læreplan, Rammer og indhold, s. 32

Alsidig personlig udvikling

”Alsidig personlig udvikling drejer sig om den stadige udvidelse af barnets erfaringsverden og deltagelsesmuligheder. Det forudsætter engagement, livsduelighed, gåpåmod og kompetencer til deltagelse.”



Pædagogiske mål for læreplanstemaet:

1. Det pædagogiske læringsmiljø skal understøtte, at alle børn udfolder, udforsker og erfarer sig selv og hinanden på både kendte og nye måder og får tillid til egne potentialer. Dette skal ske på tværs af blandt andet alder, køn samt social og kulturel baggrund.
2. Det pædagogiske læringsmiljø skal understøtte samspil og tilknytning mellem børn og det pædagogiske personale og børn imellem. Det skal være præget af omsorg, tryghed og nysgerrighed, så alle børn udvikler engagement, livsduelighed, gåpåmod og kompetencer til deltagelse i fællesskaber. Dette gælder også i situationer, der kræver fordybelse, vedholdenhed og prioritering.

Hvordan understøtter vores pædagogiske læringsmiljø børnenes alsidige personlige udvikling?

Herunder, hvordan vores pædagogiske læringsmiljø:

- Understøtter de to pædagogiske mål for temaet Alsidig personlig udvikling
- Tager udgangspunkt i det fælles pædagogiske grundlag
- Ses i samspil med de øvrige læreplanstemaer.

Den alsidige personlige udvikling

Personalet sætter rammerne for læringsmiljøet i børnehuset. Den er i konstant udvikling ud fra den børnesammensætning, vi har på det givne tidspunkt. Børnene er medspillere i denne proces dagligt. Børnene har nærværende og omsorgsfulde pædagoger om sig, som hjælper med at få sat børnenes processer og udvikling i gang, ud fra det børnesyn vi har i børnehuset. Det er i samspillet med både voksne og børn og det daglige miljø, at børn udvikler deres alsidige personlighed.

Børnehusets mål

- I børnehuset ser vi det enkelte barn. Derfor går vi foran barnet i starten, ved siden af, når børnene har fået lidt mere læring, og vi er bagved når børnene kan udvikle den frie leg.
- Vi sætter fokus på barnets leg.
- Børnene får mulighed for at deltage aktivt og indgå i samspil med andre børn.
- Børnene udfolder sig som selvstændige, robuste og alsidige personer, der selv kan tage initiativ, og som kan forholde sig til fællesskabet.
- Børnene oplever sig som værdifulde deltagere og medskaber af et socialt og kulturelt fællesskab.
- Børnene tager initiativ til at sætte nye lege i gang både for sig selv og andre og kan forhandle roller i legen.
- Børnene opsøger nye relationer og hjælper andre, når der er behov for det, og kan forhandle om krav og regler
- Børnene træffer valg ved at sige til og fra og fortælle om oplevelser
- Børnene lærer at forstå og håndtere egne grænser, lærer at tolke andres signaler og ud-sætte egne behov.

Social udvikling



”Social udvikling er udvikling af sociale handlemuligheder og deltagelsesformer og foregår i sociale fællesskaber, hvor børnene kan opleve at høre til, og hvor de kan gøre sig erfaringer med selv at øve indflydelse og med at værdsætte forskellighed.

Gennem relationer til andre udvikler børn empati og sociale relationer, og læringsmiljøet skal derfor understøtte børns opbygning af relationer til andre børn, til det pædagogiske personale, til lokal- og nærmiljøet, til aktiviteter, ting, legetøj m.m.”

Den styrkede pædagogiske læreplan, Rammer og indhold, s. 38-39

Pædagogiske mål for læreplanstemaet:

1. Det pædagogiske læringsmiljø skal understøtte, at alle børn trives og indgår i sociale fællesskaber, og at alle børn udvikler empati og relationer.
2. Det pædagogiske læringsmiljø skal understøtte fællesskaber, hvor forskellighed ses som en ressource, og som bidrager til demokratisk dannelse.

Hvordan understøtter vores pædagogiske læringsmiljø børnenes sociale udvikling?

Herunder, hvordan vores pædagogiske læringsmiljø:

- Understøtter de to pædagogiske mål for temaet Social udvikling
- Tager udgangspunkt i det fælles pædagogiske grundlag
- Ses i samspil med de øvrige læreplanstemaer.

Sociale udvikling

I børnehuset møder vi børnene på en anerkendende og respektfuld måde, så de oplever at de er et individ med værdi i sig selv. I samspillet med de andre børn, får de mulighed for at udvikle deres sociale kompetencer og føle at de bliver en del af det store fællesskab. Gennem relationer til de andre børn, udvikler de empati og forståelse for forskellighed. I det daglige lægger børnehusets rammer op til, at børnene øver sig i de demokratiske dannelsesprocesser.

Børnehuset mål

- I børnehuset ser vi det enkelte barn. Derfor går vi foran barnet i starten, ved siden af, når børnene har fået lidt mere læring og vi er bagved når børnene kan udvikle den fri leg.
- At børnene lærer at møde andre anerkendende og respektfuldt
- At børnene indgår i fællesskaber som basis for at knytte venskaber.
- At børnene får erfaring med at være aktive deltagere i fællesskabet.
- At de lærer at samarbejde med andre og deltager i de demokratiske beslutningsprocesser.

- Børnene leger med andre og/eller løser opgaver sammen med andre.
- Børnene følger børnehusets rammer og anvisninger og kan forhandle indbyrdes ved konflikter.
- Børnene indgår i et meningsfyldt fællesskab, og oplever at etablere værdifulde venskaber.
- Børnene får erfaring og læring med sig igennem betydningsfulde legefællesskaber.
- Børnene oplever at de igennem legen kan opnå en forståelse af værdien af de sociale fællesskaber.

Kommunikation og sprog



”Børns kommunikation og sprog tilegnes og udvikles i nære relationer med barnets forældre, i fællesskaber med andre børn og sammen med det pædagogiske personale.

Det centrale for børns sprogtilegnelse er, at læringsmiljøet understøtter børns kommunikative og sproglige interaktioner med det pædagogiske personale. Det er ligeledes centralt, at det pædagogiske personale er bevidst om, at de fungerer som sproglige rollemodeller for børnene, og at børnene guides til at indgå i fællesskaber med andre børn.”

Den styrkede pædagogiske læreplan, Rammer og indhold, s. 40-41

Pædagogiske mål for læreplanstemaet:

1. Det pædagogiske læringsmiljø skal understøtte, at alle børn udvikler sprog, der bidrager til, at børnene kan forstå sig selv, hinanden og deres omverden.
2. Det pædagogiske læringsmiljø skal understøtte, at alle børn opnår erfaringer med at kommunikere og sprogliggøre tanker, behov og ideer, som børnene kan anvende i sociale fællesskaber.

Hvordan understøtter vores pædagogiske læringsmiljø børnenes kommunikation og sprog?

Herunder, hvordan vores pædagogiske læringsmiljø:

- Understøtter de to pædagogiske mål for temaet Kommunikation og sprog
- Tager udgangspunkt i det fælles pædagogiske grundlag
- Ses i samspil med de øvrige læreplanstemaer.

Den sproglige udvikling

I Børnehuset vægter vi, at den daglige kommunikation er oprigtig og nærværende barn-barn og barn-voksen imellem. Det pædagogiske læringsmiljø i Børnehuset skal understøtte barnets kommunikative og sproglige udvikling. I tæt dialog med forældrene samarbejder vi om barnets sproglige og kommunikative kompetencer. Barnets sprog udvikler sig i nære relationer, og de voksne og forældre skal i samarbejde være rollemodeller som gør det muligt for barnet at lære at interagere og samtale i børnefællesskabet.

Børnehusets mål

- I børnehuset ser vi det enkelte barn. Derfor går vi foran barnet i starten, ved siden af, når børnene har fået lidt mere læring og vi er bagved når børnene kan udvikle den fri leg.
- At børnene udvikler deres sprog ved at udtrykke sig gennem dagligdags aktiviteter.
- At børnene udfordres til sproglig kreativitet og eksperimenter.

- At børnene udvikler nysgerrighed og interesse for tegn, symboler og en skriftlig verden, herunder bogstaver og tal.
- Børnene kan koncentrere sig om at lytte til historier og leger med rim og remser
- Børnene kan genfortælle oplevelser og digte egne historier.
- Børnene forstår og afstemmer sproget uafhængigt af en bestemt situation
- Børnene er eksperimenterende og er nysgerrig.

Krop, sanser og bevægelse

”Børn er i verden gennem kroppen, og når de støttes i at bruge, udfordre, eksperimentere, mærke og passe på kroppen – gennem ro og bevægelse – lægges grundlaget for fysisk og psykisk trivsel.

Kroppen er et stort og sammensat sansesystem, som udgør fundamentet for erfaring, viden, følelsesmæssige og sociale processer, ligesom al kommunikation og relationsdannelse udgår fra kroppen”.



Den styrkede pædagogiske læreplan, Rammer og indhold, s. 42-43

Pædagogiske mål for læreplanstemaet:

1. Det pædagogiske læringsmiljø skal understøtte, at alle børn udforsker og eksperimenterer med mange forskellige måder at bruge kroppen på.
2. Det pædagogiske læringsmiljø skal understøtte, at alle børn oplever krops- og bevægelsesglæde både i ro og i aktivitet, så børnene bliver fortrolige med deres krop, herunder kropslige fornemmelser, kroppens funktioner, sanser og forskellige former for bevægelse.

Hvordan understøtter vores pædagogiske læringsmiljø udviklingen af børnenes krop, sanser og bevægelse?

Herunder, hvordan vores pædagogiske læringsmiljø:

- Understøtter de to pædagogiske mål for temaet Krop, sanser og bevægelse
- Tager udgangspunkt i det fælles pædagogiske grundlag
- Ses i samspil med de øvrige læreplanstemaer.

Krop, sanser og bevægelse.

I børnehuset har vi fokus på at børnene lærer gennem kroppen, da vi ved at en børnekrop i bevægelse har nemmere ved at indlære og trives i fællesskabet. Vi har i børnehuset mulighed og fokus på at eksperimentere og invitere til kropslig udfoldelse både sanseligt, finmotorisk og grovmotorisk inde som ude. Vi inviterer dagligt til aktiviteter i huset, som kræver kropslig og sanselig udfoldelse.

Børnehusets mål:

- I børnehuset ser vi det enkelte barn. Derfor går vi foran barnet i starten, ved siden af når børnene har fået lidt mere læring og bagved når børnene kan udvikle fri leg.
- Børnene sanser verden med kroppen.
- Aktiviteterne har til mål at motivere, skabe fællesskab og trivsel, så børnene lærer bedre.
- Grundlaget for den psykiske og fysiske trivsel er læringen gennem kroppen.
- Børnene oplever glæde ved at eksperimentere med at bruge kroppen
- Børnene udvikler fysisk sundhed og aktiv livsstil.
- Børnene med alle sanser tilegner sig den fysiske kulturelle og sociale omverden.
- Børnene mestrer og kan eksperimentere med motoriske aktiviteter

Natur, udeliv og science

”Naturoplevelser i barndommen har både en følelsesmæssig, en kropslig, en social og en kognitiv dimension.

Naturen er et rum, hvor børn kan eksperimentere og gøre sig de første erfaringer med naturvidenskabelige tænke- og analysemåder. Men naturen er også grundlag for arbejdet med bæredygtighed og samspillet mellem menneske, samfund og natur.”



Den styrkede pædagogiske læreplan, Rammer og indhold, s. 44-45

Pædagogiske mål for læreplanstemaet:

1. Det pædagogiske læringsmiljø skal understøtte, at alle børn får konkrete erfaringer med naturen, som udvikler deres nysgerrighed og lyst til at udforske naturen, som giver børnene mulighed for at opleve menneskets forbundethed med naturen, og som giver børnene en begyndende forståelse for betydningen af en bæredygtig udvikling.
2. Det pædagogiske læringsmiljø skal understøtte, at alle børn aktivt observerer og undersøger naturfænomener i deres omverden, så børnene får erfaringer med at genkende og udtrykke sig om årsag, virkning og sammenhænge, herunder en begyndende matematisk opmærksomhed.

Hvordan understøtter vores pædagogiske læringsmiljø, at børnene gør sig erfaringer med natur, udeliv og science?

Herunder, hvordan vores pædagogiske læringsmiljø:

- Understøtter de to pædagogiske mål for temaet Natur, udeliv og science
- Tager udgangspunkt i det fælles pædagogiske grundlag
- Ses i samspil med de øvrige læreplanstemaer.

Natur, udeliv science

I Børnehuset ønsker vi at inspirere børnene til at blive nysgerrig og interesseret i at udforske verden.

Personalet skaber læringsmiljøer som giver børnene mulighed for at udforske og tilegne sig viden inden for emnet.

Personalet vil gerne gå forrest for at vise de muligheder der er i naturen og dens udvikling og aktivt bruge naturen som en medspiller.

Børnehusets mål:

- I børnehuset ser vi det enkelte barn. Derfor går vi foran barnet i starten, ved siden af når børnene har fået lidt mere læring og bagved når børnene kan udvikle fri leg.
- Børnene kan blive nysgerrige på naturen og naturfænomener
- Vi har fokus på aktivt at bruge børnenes eksisterede viden og erfaring, undring og spørgsmål til naturen og naturfænomener, men også at give dem inspiration til at lære mere og hvordan man får svar på sine spørgsmål.
- I vores læringsmiljø giver vi mulighed for at videre udforske naturen og derved udvide børnenes viden indenfor natur og naturfænomener.

Kultur, æstetik og fællesskab

”Kultur er en kunstnerisk, skabende kraft, der aktiverer børns sanser og følelser, ligesom det er kulturelle værdier, som børn tilegner sig i hverdagslivet.

Gennem læringsmiljøer med fokus på kultur kan børn møde nye sider af sig selv, få mulighed for at udtrykke sig på mange forskellige måder og forstå deres omverden.”



Den styrkede pædagogiske læreplan, Rammer og indhold, s. 46-47

Pædagogiske mål for læreplanstemaet:

1. Det pædagogiske læringsmiljø skal understøtte, at alle børn indgår i ligeværdige og forskellige former for fællesskaber, hvor de oplever egne og andres kulturelle baggrunde, normer, traditioner og værdier.
2. Det pædagogiske læringsmiljø skal understøtte, at alle børn får mange forskellige kulturelle oplevelser, både som tilskuere og aktive deltagere, som stimulerer børnenes engagement, fantasi, kreativitet og nysgerrighed, og at børnene får erfaringer med at anvende forskellige materialer, redskaber og medier.

Hvordan understøtter vores pædagogiske læringsmiljø, at børnene gør sig erfaringer med kultur, æstetik og fællesskab?

Herunder, hvordan vores pædagogiske læringsmiljø:

- Understøtter de to pædagogiske mål for temaet Kultur, æstetik og fællesskab
- Tager udgangspunkt i det fælles pædagogiske grundlag
- Ses i samspil med de øvrige læreplanstemaer.

Kultur, æstetik og fællesskab

I Børnehuset opbygger vi hele året ud fra årets traditioner. Vi vægter at børnene får kendskab og indsigt i de forskellige traditioner og styrker deres kreativitet i forhold til højtider, lyst og interesse.

Vi ønsker, at børnene får mulighed for at få længere og fordybende perioder i de forskellige temaer på hele året.

Børnehusets mål

- I børnehuset ser vi det enkelte barn. Derfor går vi foran barnet i starten, ved siden af når børnene har fået lidt mere læring og bagved når børnene kan udvikle fri leg.
- Vi ønsker at børnene får en bred vifte af de kulturelle og æstetiske udtryksformer.

- At børnene får mulighed for at stimuleret deres engagement fantasi kreativitet og nysgerrighed.

Evalueringskultur



”Lederen af dagtilbuddet er ansvarlig for at etablere en evalueringskultur i dagtilbuddet, som skal udvikle og kvalificere det pædagogiske læringsmiljø.

Lederen er ansvarlig for, at arbejdet med den pædagogiske læreplan evalueres mindst hvert andet år med henblik på at udvikle arbejdet. Evalueringen skal tage udgangspunkt i de pædagogiske mål og herunder en vurdering af sammenhængen mellem det pædagogiske læringsmiljø i dagtilbuddet og børnenes trivsel, læring, udvikling og dannelse.

Evalueringen skal offentliggøres.

Lederen af dagtilbuddet er ansvarlig for at sikre en løbende pædagogisk dokumentation af sammenhængen mellem det pædagogiske læringsmiljø og børnenes trivsel, læring, udvikling og dannelse. Den pædagogiske dokumentation skal indgå i evalueringen.”

Den styrkede pædagogiske læreplan, Rammer og indhold, s. 50-51

Det er ikke et lovkrav at beskrive dagtilbuddets dokumentations- og evalueringspraksis i den pædagogiske læreplan, men det kan være en fordel i udarbejdelsen af læreplanen at forholde sig til den løbende opfølgning og evaluering af indholdet i læreplanen.

Hvordan skaber vi en evalueringskultur, som udvikler og kvalificerer vores pædagogiske læringsmiljø?

Det vil sige, hvordan dokumenterer og evaluerer vi løbende vores pædagogiske arbejde, herunder sammenhængen mellem det pædagogiske læringsmiljø og de tolv pædagogiske mål?

Evalueringskulturen i Børnehuset.

Børnehuset er bygget op omkring en aktivitetskalender og et årshjul. Aktivitetskalenderen bliver lavet i foråret sammen med alt personalet. Der bliver drøftet, hvilke aktiviteter Børnehuset i det foregående år har været igennem, og hvilken aktiviteter vi vil genbruge. Genkendelighed og traditioner bliver der taget hensyn til.

Til alle personalemøder er der altid evaluering på de aktiviteter, der er i Børnehuset. Der bliver gennemgået, hvilke aktiviteter vi ønsker at have med til næste år, hvad der var godt i processen og hvad kan vi gøre anderledes. Alt bliver nedskrevet så det er nemt at have med til næste års planlægning

Personalet har ugentlige møder om de aktiviteter, som kommer den efterfølgende uge. Her er der samtidig mulighed for at drøfte børnenes udvikling blandt hele personalet. Det er magtpåliggende i Børnehuset, at personalet bruger hinandens viden om det enkelte barns udvikling.

I hverdagen har personalet løbende drøftelser og overvejelser for, hvordan dagen udvikler sig. Personalet ser børnenes spor og leg, og reflekterer over børnenes udviklingsniveau og kan justere på deres praksis. Den pædagogiske praksis bliver vurderet hver dag og blandt alt personalet, både i den interne gruppe, men også imellem grupperne. Denne praksis kan forekomme da vi er en lille enhed, hvor alle er bekendte med alle børnenes udvikling.

Børnehusets pædagogiske evalueringskultur vægtes højt blandt hele personalet, så vi kan højne vores pædagogiske kvalitet til børnene, og få den tilpasset hverdagen.

Vores evalueringskultur bærer præg af at der er en sammenhæng mellem børnenes læringsmiljø og barnets trivsel, børnenes læring og udvikling. Personalet er tæt ved børnene, og ser deres lege og udvikling.

Hvordan evaluerer vi arbejdet med den pædagogiske læreplan, som skal foretages mindst hvert andet år?

Personalet har besluttet at de gerne vil arbejde med de pædagogiske lærerplaner 1 gang pr år i 6 timer en lørdag.

De pædagogiske læreplaner bliver gennemgået og rettet, så de passer ind i den virkelighed, vi har med den givne gruppe børn på det pågældende tidspunkt.

Her kan I finde yderligere inspiration til arbejdet med den pædagogiske læreplan

Til at understøtte og inspirere jeres videre arbejde med den styrkede pædagogiske læreplan er der udviklet en række øvrige materialer. Alle inspirationsmaterialer – nuværende og kommende – kan findes på www.emu.dk/dagtilbud



Redskab til selvevaluering er en ramme til systematisk at analysere jeres praksis inden for centrale områder i den styrkede pædagogiske læreplan.



Redskab til forankringsproces indeholder fem tilgange til, hvordan I kan arbejde med forandring og forankring af et stærkt pædagogisk læringsmiljø.



Film introducerer indholdet i og illustrerer hovedpointer fra publikationen *Den styrkede pædagogiske læreplan*.



Forskellige tematiske materialer dykker ned i viden om et tema og giver inspiration til dialog og handling. Her er bl.a. materialer om evaluering af pædagogisk praksis, som understøtter en systematisk tilgang til det at evaluere.

Der offentliggøres løbende nye temaer.

Alle materialer kan findes på www.emu.dk/dagtilbud



Pædagogisk læreplan

© 2019
Danmarks Evalueringsinstitut og
Børne- og Socialministeriet

Citat med kildeangivelse er tilladt

Design: BGRAPHIC